

T.C

KIRMACALI ŐEHİT MEHMET ÜNALDI İLKOKULU MÜDÜRLÜĐÜ

2024-2028 STRATEJİK PLANI

İSTİKLALMARŞI

Korkma, sönmez bu şafaklarda yüzen al sancak;
Sönmeden yurdumun üstünde tüten en son ocak.
O benim milletimin yıldızıdır, parlayacak;
O benimdir, o benim milletimindir ancak.

Çatma, kurban olayım, çehreni ey nazlı hilal!
Kahraman ırkıma bir gül! Ne bu şiddet, bu celal?
Sana olmaz dökülen kanlarımız sonra helal...
Hakkıdır Hakk'a tapan milletimin istiklal!

Ben ezelden beridir hür yaşadım, hür yaşarım.
Hangi çılgın bana zincir vuracakmış? Şaşarım!
Kükremiş sel gibiyim, bendimi çiğner, aşarım.
Yırtarım dağları, enginlere sığmam taşarım.

Garbin afakını sarmışsa çelik zırhlı duvar,
Benim iman dolu göğsüm gibi serhaddim var.
Ulusun, korkma! Nasıl böyle bir imanı boğar,
"Medeniyet!" dediğin tek dişi kalmış canavar?

Arkadaş! Yurduma alçakları uğratma sakın.
Siper et gövdeni, dursun bu hayasızca akın.
Doğacaktır sana va'dettiği günler Hakk'ın...
Kim bilir, belki yarın, belki yarından da yakın.

Bastığın yerleri "toprak!" diyerek geçme, tanı:
Düşün altındaki binlerce kefensiz yatanı.
Sen şehit oğlusun, incitme, yazıktır atanı:
Verme, dünyaları alsan da, bu cennet vatanı.

Kim bu cennet vatanın uğruna olmaz ki feda?
Şüheda fışkıracak toprağı sıksan, şüheda!
Canı, cananı bütün varımı alsın da Huda,
Etmesin tek vatanımdan beni dünyada cüda.

Ruhumun senden, İlahi, şudur ancak emeli:
Değmesin mabedimin göğsüne namahrem eli.
Bu ezanlar ezanlar-ki şahadetleri dinin temeli
Ebedi yurdumun üstünde benim inlemeli.

O zaman vecd ile bin secde eder-varsa-taşım,
Her cerihamdan, İlahi, boşanıp kanlı yaşım,
Fışkırır ruh-ı mücerred gibi yerden na'sım;
O zaman yükselerek arşa değer belki başım.

Dalgalan sen de şafaklar gibi ey şanlı hilal!
Olsun artık dökülen kanlarımın hepsi helal!
Ebediyen sana yok, ırkıma yok izmihlal:
Hakkıdır, hür yaşamış bayrağımın hürriyet;
Hakkıdır, Hakk'a tapan, milletimin istiklal!

Mehmet AKİF ERSOY

*Öğretmenler;
Yeni Nesil Sizin
Eseriniz Olacaktır.*

H. Atatürk



GENÇLİĞE HİTABE

Ey Türk gençliği! Birinci vazifen, Türk İstiklalini, Türk cumhuriyetini, ilelebet, muhafaza ve müdafaa etmektir.

Mevcudiyetinin ve istikbalinin yegane temeli budur. Bu temel, senin, en kıymetli hazinendir. İstikbalde dahi, seni, bu hazineden, mahrum etmek isteyecek, dahili ve harici, bedhahların olacaktır. Bir gün, istiklal ve cumhuriyeti müdafaa mecburiyetine düşersen, vazifeye atılmak için, içinde bulunacağın vaziyetin imkan ve şeraitini düşünmeyeceksin! Bu imkan ve şerait, çok namüsaait bir mahiyette tezahür edebilir. İstiklal ve cumhuriyetine kastedecek düşmanlar, bütün dünyada emsali görülmemiş bir galibiyetin mümessili olabilirler. Cebren ve hile ile aziz vatanın, bütün kaleleri zapt edilmiş, bütün tersanelerine girilmiş, bütün orduları dağıtılmış ve memleketin her köşesi bilfiil işgal edilmiş olabilir. Bütün bu şeraitten daha elim ve daha vahim olmak üzere, memleketin dahilinde, iktidara sahip olanlar gaflet ve dalalet ve hatta hiyanet içinde bulunabilirler. Hatta bu iktidar sahipleri şahsi menfaatlerini, müstevlerin siyasi emelleriyle tevhit edebilirler. Millet, fakr u zaruret içinde harap ve bitap düşmüş olabilir.

Ey Türk istikbalinin evladı! İşte, bu ahval ve şerait içinde dahi, vazifen; Türk istiklal ve cumhuriyetini kurtarmaktır! Muhtaç olduğun kudret, damarlarındaki asil kanda, mevcuttur!

H. Atatürk

Okul/Kurum Bilgileri

İli: OSMANİYE		İlçesi: MERKEZ	
Adres:	Kırmacalı Köyü Gültepe Mahallesi No:45	Coğrafi Konum (link)	37°13'49.7"N 36°07'55.9"E Kırmacalı Şehit Mehmet Ünalı İlkokulu/Ortaokulu https://goo.gl/maps/LkkvNyoQc2p
Telefon Numarası :	03288378239	Faks Numarası:	
e-Posta Adresi:	745992@meb.k12.tr 745963@meb.k12.tr	Web sayfası adresi:	http://kirmacaliilkokulu.meb.k12.tr/ http://kirmacaliortaokulu.meb.k12.tr/
Kurum Kodu:	745992 745963	Öğretim Şekli:	Tam Gün

Sunuş

Planlama, önceden belirlenmiş amaçları gerçekleştirmek için yapılması gereken işlerin saptanması ve izlenecek yolların seçilmesidir. Bu özelliği ile planlama, geleceğe bakma ve olası seçenekleri saptama sürecidir. Planlama sahip olunan sınırlı kaynakların en rasyonel kullanımını sağlamaya yönelik bir süreç olarak da ifade edilebilir.

Çok hızlı gelişen, değişen teknolojilerle bilginin değişim süreci de hızla değişmiş ve başarı için sistemli ve planlı bir çalışmayı kaçınılmaz kılmıştır. Sürekli değişen ve gelişen ortamlarda çağın gerekleri ile uyumlu bir eğitim öğretim anlayışını sistematik bir şekilde devam ettirebilmemiz, belirlediğimiz stratejileri en etkin şekilde uygulayabilmemiz ile mümkün olacaktır. Başarılı olmak da iyi bir planlama ve bu planın etkin bir şekilde uygulanmasına bağlıdır. Kapsamlı ve özgün bir çalışmanın sonucu hazırlanan Stratejik Plan okulumuzun çağa uyumu ve gelişimi açısından tespit edilen ve ulaşılması gereken hedeflerin yönünü doğrultusunu ve tercihlerini kapsamaktadır. Katılımcı bir anlayış ile oluşturulan Stratejik Plânın, okulumuzun eğitim yapısının daha da güçlendirilmesinde bir rehber olarak kullanılması amaçlanmaktadır.

Belirlenen stratejik amaçlar doğrultusunda hedefler güncellenmiş ve okulumuzun 2024-2028yıllarına ait stratejik plânı hazırlanmıştır.

Mehmet BOZDOĞAN

Okul Müdürü

İÇİNDEKİLER

1. GİRİŞ VE STRATEJİK PLANIN HAZIRLIK SÜRECİ

- 1.1. Strateji Geliştirme Kurulu ve Stratejik Plan Ekibi
- 1.2. Planlama Süreci

2. DURUM ANALİZİ

- 2.1. Kurumsal Tarihçe
- 2.2. Uygulanmakta Olan Planın Değerlendirilmesi
- 2.3. Mevzuat Analizi
- 2.4. Üst Politika Belgelerinin Analizi
- 2.5. Faaliyet Alanları ile Ürün ve Hizmetlerin Belirlenmesi
- 2.6. Paydaş Analizi
- 2.7. Kuruluş İçi Analiz
 - 2.7.1. Teşkilat Yapısı
 - 2.7.2. İnsan Kaynakları
 - 2.7.3. Teknolojik Düzey
 - 2.7.4. Mali Kaynaklar
 - 2.7.5. İstatistik Veriler
- 2.8. Dış Çevre Analizi (Politik, Ekonomik, Sosyal, Teknolojik, Yasal ve Çevresel Çevre Analizi -PESTLE)
- 2.9. Güçlü ve Zayıf Yönler ile Fırsatlar ve Tehditler (GZFT) Analizi
- 2.10. Tespit ve İhtiyaçların Belirlenmesi

3. GELECEĞE BAKIŞ

- 3.1. Misyon
- 3.2. Vizyon
- 3.3. Temel Değerler

4. AMAÇ, HEDEF VE STRATEJİLERİN BELİRLENMESİ

4.1. Amaçlar

4.2. Hedefler

4.3. Performans Göstergeleri

4.4. Stratejilerin Belirlenmesi

4.5. Maliyetlendirme

5. İZLEME VE DEĞERLENDİRME

6. Tablo/Şekil/Grafikler

1. GİRİŞ VE STRATEJİK PLANIN HAZIRLIK SÜRECİ

1.1. Strateji Geliştirme Kurulu ve Stratejik Plan Ekibi

Strateji Geliştirme Kurulu: Okul müdürünün başkanlığında, bir okul müdür yardımcısı, bir öğretmen ve okul/aile birliği başkanı ile bir yönetim kurulu üyesi olmak üzere 5 kişiden oluşan üst kurul kurulur.

Stratejik Plan Ekibi: Okul müdürü tarafından görevlendirilen ve üst kurul üyesi olmayan müdür yardımcısı başkanlığında, belirlenen öğretmenler ve gönüllü velilerden oluşur.

Tablo 1. Strateji Geliştirme Kurulu ve Strateji Geliştirme Kurulu

STRATEJİ GELİŞTİRME KURULU	
Adı Soyadı	Ünvanı
MEHMET BOZDOĞAN	Okul Müdürü
GÜLŞAH ÇINAR	Müd.Yard
AYŞE KARAASLAN	Sınıf Öğretmeni
GÜLCAN ÇETİN	Okul Aile B. Başk
İBRAHİM SAKALLI	O.A.B.Y.K. Üyesi

1.2. Planlama Süreci:

Kırmacalı Şehit Mehmet Ünalı İlkokulu'nun yürüttüğü faaliyetleri, Milli Eğitim Temel Kanununda belirlenen ilke ve amaçlar, kalkınma planları, programları, ilgili mevzuat ve benimsediği temel ilkeler çerçevesinde planlamak, var olma nedenini tanımlayarak geleceğe yönelik vizyonunu oluşturmak, yürüttüğü faaliyetlerin stratejik amaçlarını, ölçülebilir hedeflerini saptamak, önceden belirlenmiş göstergeler doğrultusunda performanslarını ölçmek ve bu sürecin izleme ve değerlendirmesini yaparak katılımcı bir yönetim anlayışıyla stratejik planlama yapmak.

2024-2028 dönemi stratejik plan hazırlanması süreci Üst Kurul ve Stratejik Plan Ekibinin oluşturulması ile başlamıştır. Ekip tarafından oluşturulan çalışma takvimi kapsamında ilk aşamada durum analizi çalışmaları yapılmış ve durum analizi aşamasında paydaşlarımızın plan sürecine aktif katılımını sağlamak üzere paydaş anketi, toplantı ve görüşmeler yapılmıştır.

Durum analizinin ardından geleceğe yönelim bölümüne geçilerek okulumuzun amaç, hedef, gösterge ve eylemleri belirlenmiştir. Çalışmaları yürüten ekip ve kurul bilgileri altta verilmiştir.

STRATEJİK PLAN EKİBİ

Tablo 2. Stratejik Plan Ekibi

STRATEJİK PLAN EKİBİ	
Adı Soyadı	Ünvanı
GÜLŞAH ÇINAR	Okul Müd. Yard.
ŞERİFE TOZCU	Sınıf Öğretmeni
ZELİHA AKILLI	Sınıf Öğretmeni
NECMETTİN BÜLBÜL	Veli
ABDULLAH COŞKUN	Veli

BÖLÜM 2: DURUM ANALİZİ

Stratejik planlama sürecinin ilk adımı olan durum analizi, okulumuzun/kurumumuzun “neredeyiz?” sorusuna cevap vermektedir. Okulumuzun/kurumumuzun geleceğe yönelik amaç, hedef ve stratejiler geliştirebilmesi için öncelikle mevcut durumda hangi kaynaklara sahip olduğu ya da hangi yönlerinin eksik olduğu ayrıca, okulumuzun/kurumumuzun kontrolü dışındaki olumlu ya da olumsuz gelişmelerin neler olduğu değerlendirilmiştir. Dolayısıyla bu analiz, okulumuzun/kurumumuzun kendisini ve çevresini daha iyi tanımasına yardımcı olacak ve stratejik planın sonraki aşamalarından daha sağlıklı sonuçlar elde edilmesini sağlayacaktır.

Durum analizi bölümünde, aşağıdaki hususlarla ilgili analiz ve değerlendirmeler yapılmıştır;

- Kurumsal tarihçe
- Uygulanmakta olan planın değerlendirilmesi
- Mevzuat analizi
- Üst politika belgelerinin analizi
- Faaliyet alanları ile ürün ve hizmetlerin belirlenmesi
- Paydaş analizi
- Kuruluş içi analiz
- Dış çevre analizi (Politik, ekonomik, sosyal, teknolojik, yasal ve çevresel analiz)
- Güçlü ve zayıf yönler ile fırsatlar ve tehditler (GZFT) analizi
- Tespit ve ihtiyaçların belirlenmesi

2024-2028 Stratejik Planımızda 3 tema altında toplam 3 hedef, 17 performans göstergesi ve bu göstergelere ulaşmak için toplam 3 strateji bulunmaktadır.

2.1. Okulun Kısa Tanıtımı

Kırmacalı Köyü, Osmaniye ili merkez İlçeye bağlı köydür. Nüfusu yaklaşık 3000 olup Hediyeören, Tülücüler, Gültepe ve Dereobası adındaki dört mahalleden meydana gelir. Osmaniye'nin en eski köylerinden biridir. Merkez ilçe ve İl'e uzaklığı 27 km. dir. Köyde Sağlık ocağı yoktur, sağlık evi vardır. Köy uzun yıllardır göç vermektedir.

Köy, Kadirli ilçesine yaklaşık 15 km olup, Köyyeri Köyü'ne yaklaşık 4 km, Hemite(Gökçedam) Kasabası'na 6 km ve Bahçe Köy'üne 3 km uzaklıktadır. Köyde genel ekonomik uğraş tarım ve hayvancılıktır. İklim Akdeniz iklim özellikleridir.

Kırmacalı İlköğretim Okulu bu yeni binasında, 2007 yılında Eğitim-Öğretim hayatına başlamıştır. Okulumuz köy merkezinde Gültepe Mahallesi yer almaktadır. Daha önce Gültepe Mahallesi dışında iki dere arasına yapılan eski okul depremde zarar gördüğünden dolayı yeni okul yapılana kadar tüm köyün öğrencileri, en yakın ilköğretim okulu olan Bahçe İlköğretim okuluna taşınmıştır. Şu anda kullanılan okulun yapıldığı yer, köyde 1962 yılında açılan ilk köy okulunun yeridir. 1962 yılında ilkokul olarak açılan 3 derslikli okul köye hizmet vermekte idi. Yerine ise 3 odası, 9 dersliği, 1 fen laboratuvarı, kütüphanesi, çok amaçlı salonu ile birer öğretmenler odası, müdür odası ve 2 müdür yardımcısı odası olan, kalorifer sistemi ile ısınan bodrum kat, zemin kat ile 1. ve 2. kat olarak modern bir okul yapılmıştır. Taşınmalı eğitim mevcuttur. Okul binası ilkokul ve ortaokul birlikte kullanılmaktadır. Normal eğitim yapılmaktadır. Hediyeören mahallesi de bulunan eski okul binasında anasınıfı ile birlikte dikiş nakış kursu ve kuran kursu bulunmaktadır. Okulumuz gün geçtikçe idare ve öğretmenlerin özverili çalışmaları ile fiziki ve donanım olarak değişim geçirmiş olup değişim ve gelişime de devam edecektir.

2.2. Uygulanmakta Olan Stratejik Planın Değerlendirilmesi

Daha önceki planda okulumuz Stratejik Planı izleme ve değerlendirme çalışmalarında 4 yıllık Stratejik Planın izlenmesi ve 1 yıllık gelişim planının izlenmesi olarak ikili bir ayrıma gidilecektir.

Stratejik planın izlenmesinde 6 aylık dönemlerde izleme yapılacak denetim birimleri, il ve ilçe millî eğitim müdürlüğü ve Bakanlık denetim ve kontrollerine hazır halde tutulacaktır. Yıllık planın uygulanmasında yürütme ekipleri ve eylem sorumlularıyla aylık ilerleme toplantıları yapılacaktır. Toplantıda bir önceki ayda yapılanlar ve bir sonraki ayda yapılacaklar görüşülüp karara bağlanacaktır.

Alınan bu izleme değerlendirme kararları neticesinde ulaşılan ve ulaşılamayan hedefler ve sebepleri aşağıda belirtilmiştir.

- Okulumuz sosyoekonomik yönden dezavantajlı bir bölgede olması nedeniyle, daha önceki planda yer alan hedeflerden en önemlisi olan okula devam devamsızlık konusunda büyük aşamalar kaydedilerek okula devamı sağlanan öğrenci sayısında çok büyük artış olmuştur.
- Okul-Veli işbirliği içerisinde etkinlikler düzenlenerek velilerin okul kültürüne dahil olması ve belirlenen hedeflerde karar mekanizmasına dahil olmaları sağlanmıştır.
- Kapanan eski okul tadilat yapılarak Okul öncesi sınıfı açılmış ve böylece taşıma kapsamında olmayan öğrencilerin okullaşma oranı artırılmıştır. Okul öncesinde yaz kursları açılarak, 1. Sınıfa gidecek olup daha önce ana sınıfına gitmemiş öğrenciler okula kazandırılmıştır.
- Okulumuz açıldığı günden bugüne hedef olarak seçtiği ve daha önceki planda yer alan hedeflerin büyük bir çoğunluğunu yüksek oranda gerçekleştirmiştir. Eksik olan kısımları yeni stratejik plana dahil ederek önümüzdeki dönemlerde uygulanması kararı alınmıştır.

2.3. Yasal Yükümlülükler ve Mevzuat Analizi

Bu stratejik plan dokümanı Kırmacalı Şehit Mehmet Ünalı İlkokulu'nun mevcut durum analizi değerlendirmeleri doğrultusunda, 2024–2028 yıllarında geliştireceği amaç, hedef ve stratejileri kapsamaktadır.

Tablo 3 : YASAL ÇERÇEVE VE MEVZUAT ANALİZİ

YASAL YÜKÜMLÜLÜK (GÖREVLER)	DAYANAK(KANUN, YÖNETMELİK, GENELGE, YÖNERGE)
Atama	657 Sayılı Devlet Memurları Kanunu
	Milli Eğitim Bakanlığına Bağlı Okul ve Kurumların Yönetici ve Öğretmenlerinin Norm Kadrolarına İlişkin Yönetmelik
	Milli Eğitim Bakanlığı Eğitim Kurumları Yöneticilerinin Atama ve Yer Değiştirmelerine İlişkin Yönetmelik
	Milli Eğitim Bakanlığı Öğretmenlerinin Atama ve Yer Değiştirme Yönetmeliği
Ödül, Disiplin	Devlet Memurları Kanunu
	6528 Sayılı Milli Eğitim Temel Kanunu İle Bazı Kanun ve Kanun Hükmünde Kararnamelerde Değişiklik Yapılmasına Dair Kanun
	Milli Eğitim Bakanlığı Personeline Başarı, Üstün Başarı ve Ödül Verilmesine Dair Yönerge
	Milli Eğitim Bakanlığı Disiplin Amirleri Yönetmeliği
Okul Yönetimi	1739 Sayılı Milli Eğitim Temel Kanunu
	Milli Eğitim Bakanlığı İlköğretim Kurumları Yönetmeliği
	Milli Eğitim Bakanlığı Okul Aile Birliği Yönetmeliği
	Milli Eğitim Bakanlığı Eğitim Bölgeleri ve Eğitim Kurulları Yönergesi

	MEB Yönetici ve Öğretmenlerin Ders ve Ek Ders Saatlerine İlişkin Karar
	Taşınır Mal Yönetmeliği
Eğitim-Öğretim	Anayasa
	1739 Sayılı Milli Eğitim Temel Kanunu
	222 Sayılı İlköğretim ve Eğitim Kanunu
	6287 Sayılı İlköğretim ve Eğitim Kanunu ile Bazı Kanunlarda Değişiklik Yapılmasına Dair Kanun
	Milli Eğitim Bakanlığı İlköğretim Kurumları Yönetmeliği
	Milli Eğitim Bakanlığı Eğitim Öğretim Çalışmalarının Planlı Yürütülmesine İlişkin Yönerge
	Milli Eğitim Bakanlığı Öğrenci Yetiştirme Kursları Yönergesi
	Milli Eğitim Bakanlığı Ders Kitapları ve Eğitim Araçları Yönetmeliği
	Milli Eğitim Bakanlığı Öğrencilerin Ders Dışı Eğitim ve Öğretim Faaliyetleri Hakkında Yönetmelik
Personel İşleri	Milli Eğitim Bakanlığı Personel İzin Yönergesi
	Devlet Memurları Tedavi ve Cenaze Giderleri Yönetmeliği
	Kamu Kurum ve Kuruluşlarında Çalışan Personelin Kılık Kıyafet Yönetmeliği
	Memurların Hastalık Raporlarını Verecek Hekim ve Sağlık Kurulları Hakkındaki Yönetmelik
	Milli Eğitim Bakanlığı Personeli Görevde Yükseltme ve Unvan Değişikliği Yönetmeliği
	Öğretmenlik Kariyer Basamaklarında Yükseltme Yönetmeliği
Mühür, Yazışma, Arşiv	Resmi Mühür Yönetmeliği
	Resmi Yazışmalarda Uygulanacak Usul ve Esaslar Hakkındaki Yönetmelik
	Milli Eğitim Bakanlığı Evrak Yönergesi
	Milli Eğitim Bakanlığı Arşiv Hizmetleri Yönetmeliği

Rehberlik ve Sosyal Etkinlikler	Milli Eğitim Bakanlığı Rehberlik ve Psikolojik Danışma Hizmetleri Yönet.
	Okul Spor Kulüpleri Yönetmeliği
	Milli Eğitim Bakanlığı İlköğretim ve Ortaöğretim Sosyal Etkinlikler Yönetmeliği
Öğrenci İşleri	Milli Eğitim Bakanlığı İlköğretim Kurumları Yönetmeliği
	Milli Eğitim Bakanlığı Demokrasi Eğitimi ve Okul Meclisleri Yönergesi
	Okul Servis Araçları Hizmet Yönetmeliği
Sivil Savunma	Sabotajlara Karşı Koruma Yönetmeliği
	Binaların Yangından Korunması Hakkındaki Yönetmelik

2.4. Üst Politika Belgeleri Analizi

Üst politika belgeleri aşağıdaki kriterler ayrıntılı bir şekilde incelenerek hazırlanmıştır.

- 12. Kalkınma Planı
- Cumhurbaşkanlığı Programı,
- Orta Vadeli Program,
- Cumhurbaşkanlığı Yıllık Programı,
- Millî Eğitim Bakanlığı Stratejik Planı,
- İl Millî Eğitim Müdürlüğü Stratejik Planı,
- İlçe Millî Eğitim Müdürlüğü Stratejik Planı ile
- Okul/kurumu ilgilendiren ulusal, bölgesel ve sektörel strateji eylem planlarını ifade eder.

Tablo 4. Üst Politika Belgeleri Analizi Tablosu

<i>Yasal Yükümlülük (Görevler)</i>	<i>Dayanak (Kanun, Yönetmelik, Genelge adı ve no'su)</i>
Her Türk çocuğuna iyi bir vatandaş olmak için gerekli temel bilgi, beceri, davranış ve alışkanlıkları kazandırmak; onu milli ahlak anlayışına uygun olarak yetiştirmek.	* 1739 sayılı kanunun 23. maddesi * 222 sayılı kanunun 1. maddesi, * İlköğretim Kurumları Yönetmeliğinin 5. maddesi
Her Türk çocuğunu ilgi, istidat ve kabiliyetleri yönünden yetiştirerek hayata ve üst öğrenime hazırlamak.	* 1739 sayılı kanunun 23. maddesi.
Öğrencilere, Atatürk ilke ve inkılâplarını benimsetme; Türkiye Cumhuriyeti Anayasası'na ve demokrasinin ilkelerine, insan hakları, çocuk hakları ve uluslar arası sözleşmelere uygun olarak haklarını kullanma, başkalarının haklarına saygı duyma, görevini yapma ve sorumluluk yüklenebilen birey olma bilincini kazandırmak.	* İlköğretim Kurumları Yönetmeliğinin 5. maddesi

2.5. Faaliyet Alanları ile Ürün/Hizmetlerin Belirlenmesi

Mevzuat analizi yapılarak, okulumuza ait ürün ve hizmetler tespit edilerek Tablo 3'te belirtildiği gibi belirli faaliyet alanları altında toplanmıştır.

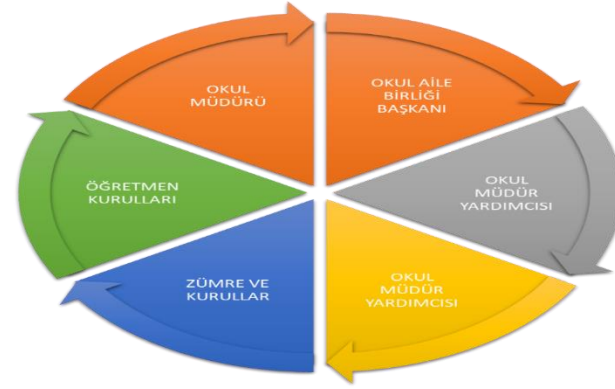
Tablo 5. Faaliyet Alanlar/Ürün ve Hizmetler Tablosu

Faaliyet Alanı	Ürün/Hizmetler
Öğretim-eğitim faaliyetleri	Öğrenci İşleri Kayıt-nakil işleri Devam-devamsızlık Sınıf geçme Sınav hizmetleri
Rehberlik faaliyetleri	Öğrencilere rehberlik yapmak Velilere rehberlik etmek Rehberlik faaliyetlerini yürütmek
Sosyal faaliyetler	Geziler düzenlemek, Sınıf piknikleri, Fuar ziyaretleri,
Sportif faaliyetler	Turnuvalar, Zeka Oyunları, Geleneksel Çocuk oyunları şenliği,
Kültürel ve sanatsal faaliyetler	Belirli gün ve haftalarda yapılan etkinlikler, Resim yarışmaları,

	Salon programları(sinema,şiir,söyleşi, Tarihi ve Kültürel mekan gezileri
İnsan kaynakları faaliyetleri (meslekigelişim faaliyetleri, personel etkinlikleri...)	Hizmet içi faaliyetler, Turnuvalara katılım,
Okul aile birliği faaliyetleri	Veli- Okul işbirliğini sağlayıcı etkinlikler düzenlemek, Okul Kantini kira işelmleri, Okul-Aile Birliği-Okul arası iş birliği
Öğrencilere yönelik faaliyetler	İyep kursları açmak
Ölçme değerlendirme faaliyetleri	Öğrencileri düzenli deneme sınavı yapmak
Öğrenme ortamlarına yönelikfaaliyetler	Öğrenmeyi kolaylaştırıcı materyaller sağlamak, Müzik Sınıfı, Akıl Zeka Sınıfı, Kütüphanenin Zenginleştirilmesi
Ders dışı faaliyetler	Ders Dışı Egzersiz çalışmalarını düzenlemek

2.6.PAYDAŞ ANALİZİ

Kurumumuzun temel paydaşları öğrenci, veli ve öğretmen olmakla birlikte eğitimin dışsal etkisi nedeniyle okul çevresinde etkileşim içinde olunan geniş bir paydaş kitlesi bulunmaktadır. Paydaşlarımızın görüşleri anket, toplantı, dilek ve istek kutuları, elektronik ortamda iletilen önerilerde dâhil olmak üzere çeşitli yöntemlerle sürekli olarak alınmaktadır.



Paydaş anketlerine ilişkin ortaya çıkan temel sonuçlara alta yer verilmiştir :

Hangi faaliyetlerimiz ve hizmetlerimizin memnuniyet düzeyi, olumlu ve olumsuz yönlerimiz, geliştirmemiz gereken yönlerimiz, beklentiler, diğer hizmetleri veya faaliyetlerine ilişkin bilgi düzeyi, okulumuzun yaptığı çalışmalar ile ilgili sorular sorulmuş, alınan görüşler GZFT analizi içerisinde yer almış, ayrıca misyonumuz, vizyonumuz ve temel değerlerimizin belirlenmesinde kullanılmıştır.

Stratejik Planlama sürecinde katılımcılığa önem veren kurumumuz tüm paydaşların görüş, talep, öneri ve desteklerinin stratejik planlama sürecine dâhil edilmesini hedeflemiştir. Bu kapsamda okulumuzun faaliyetleriyle ilgili sunulan hizmetlere ilişkin memnuniyetlerin saptanması, kuruma ilişkin beklentiler, kuruma ilişkin durum tespiti, kurumsal iş birliği ve eşgüdüm, GZFT, önerilerin tespiti vb. konular hakkında Kırmacalı Şehit Mehmet Ünalı İlkokulu Stratejik Planlama Ekibi ile toplantılar düzenlenmiş ve kurumumuzun temel paydaşları olan öğrenci, veli ve öğretmenlerin görüş ve önerilerini almak üzere görüşme ve anket yöntemi uygulanmıştır. Anket sonuçlarına göre okul paydaşlarının, okul da ki hizmetler büyük oranda memnun oldukları, eksik gördükleri noktaları belirttikleri görülmüş, eksik olan noktalar Stratejik Plan Üst Kurulu ile paylaşılmıştır. Uygulanan anketler Ekler bölümünde yer almaktadır.

2.6.1. Paydaş Görüş - Önerilerinin Alınması ve Değerlendirilmesi

Kırmacalı Şehit Mehmet Ünaldu İlkokulu öğrenci, öğretmen ve velilere memnuniyet anketleri gönderilerek ilgili paydaşlarımızın durum tespit çalışmasında yer almaları istenmiştir. Böylece durum tespitinde bütün bağlı birimlerin ortak katılımı doğrultusunda paydaşlarımızın görüş ve beklentileri yapılan anketlerle tespit edilmiştir. Paydaş anketi okul çalışanları ve öğrencilere uygulanmıştır. Ankete 65 öğrenci, 54 veli, 7 öğretmen olmak üzere toplam 126 kişi katılmıştır.

Tablo 6. Öğrenci Memnuniyet Anketi Sonuçları

ÖĞRENCİ MEMNUNİYET ANKETİ		MEMNUNİYET ANKETİ SONUCU	
SIRA NO	GÖSTERGELER	SONUÇ	%
1	Öğretmenlerimle ihtiyaç duyduğumda rahatlıkla görüşebilirim.	Katılıyorum	%63,5
2	Okul müdürü ile ihtiyaç duyduğumda rahatlıkla konuşabiliyorum.	Katılıyorum	%51,4
4	Okula ilettiğimiz öneri ve isteklerimiz dikkate alınır.	Katılıyorum	%54,3
5	Okulda kendimi güvende hissediyorum.	Katılıyorum	%56,5
6	Okulda öğrencilerle ilgili alınan kararlarda bizlerin görüşleri alınır.	Katılıyorum	%59,3
7	Öğretmenler yeniliğe açık olarak derslerin işlenişinde çeşitli yöntemler kullanmaktadır.	Katılıyorum	%43,5
8	Derslerde konuya göre uygun araç gereçler kullanılmaktadır.	Katılıyorum	%50
9	Teneffüslerde ihtiyaçlarımı giderebiliyorum.	Katılıyorum	%54,2
10	Okulun içi ve dışı temizdir.	Katılıyorum	%60,4
11	Okulun binası ve diğer fiziki mekanlar yeterlidir.	Katılıyorum	%54,6
12	Okul kantininde satılan malzemeler sağlıklı ve güvenlidir.	Katılıyorum	%58,9
13	Okulumuzda yeterli miktarda sanatsal ve kültürel faaliyetler düzenlenmektedir.	Katılıyorum	%46,7
GENEL DEĞERLENDİRME			

Yapılan öğrenci memnuniyet anketi sonucunda öğrencilerimizin genel memnuniyet düzeyinin yeterli olduğu görülmektedir. Öğrencilerimiz genel olarak öğretmenlerin ilgisinden ve yapılan faaliyetlerden memnun olduklarını belirtmişlerdir.

Tablo 7. Öğretmen Memnuniyet Anketi Sonuçları

ÖĞRETMEN MEMNUNİYET ANKETİ		MEMNUNİYET ANKETİ SONUCU	
SIRA NO	GÖSTERGELER	SONUÇ	%
1	Okulumuzda alınan kararlar, çalışanların katılımıyla alınır.	Kesinlikle Katılıyorum	%55
2	Kurumdaki tüm duyurular çalışanlara zamanında iletilir.	Kesinlikle Katılıyorum	%60
4	Her türlü ödüllendirmede adil olma, tarafsızlık ve objektiflik esastır.	Kesinlikle Katılıyorum	%45
5	Kendimi, okulun değerli bir üyesi olarak görürüm.	Kesinlikle Katılıyorum	%70
6	Çalıştığım okul bana kendimi geliştirme imkânı tanımaktadır.	Kesinlikle Katılıyorum	%60
7	Okul, teknik araç ve gereç yönünden yeterli donanıma sahiptir.	Katılıyorum	%60
8	Okulda çalışanlara yönelik sosyal ve kültürel faaliyetler düzenlenir.	Kesinlikle Katılıyorum	%60
9	Okulda öğretmenler arasında ayrım yapılmamaktadır.	Kesinlikle Katılıyorum	%55
10	Okulumuzda yerelde ve toplum üzerinde olumlu etki bırakacak çalışmalar yapmaktadır.	Katılıyorum	%50
11	Yöneticilerimiz, yaratıcı ve yenilikçi düşüncelerin üretilmesini teşvik etmektedir.	Kesinlikle Katılıyorum	%55
12	Yöneticiler, okulun vizyonunu, stratejilerini, iyileştirmeye açık alanlarını vs. çalışanlarla paylaşır.	Kesinlikle Katılıyorum	%60
13	Okulumuzda sadece öğretmenlerin kullanımına tahsis edilmiş yerler yeterlidir.	Kesinlikle Katılıyorum	%35
GENEL DEĞERLENDİRME			

Yapılan öğretmen memnuniyet anketi sonucunda öğretmenlerimizin genel memnuniyet düzeyinin yüksek olduğu görülmektedir. Öğretmenlerimiz en çok okuldaki veli-idare işbirliğindenve öğretmenlerin kendi aralarındaki birlikteliğin güçlü olmasından memnun olduklarını belirtmişlerdir.

Tablo 8. Veli Memnuniyet Anketi Sonuçları

VELİ MEMNUNİYET ANKETİ		MEMNUNİYET ANKETİ SONUCU	
SIRA NO	GÖSTERGELER	SONUÇ	%
1	İhtiyaç duyduğumda okul çalışanlarıyla rahatlıkla görüşebiliyorum.	Katılıyorum	%51,5
2	Bizi ilgilendiren okul duyurularını zamanında öğreniyorum.	Katılıyorum	%48,5
4	Öğrencimle ilgili konularda okulda rehberlik hizmeti alabiliyorum.	Katılıyorum	%46,6
5	Okula ilettiğim istek ve şikâyetlerim dikkate alınıyor.	Katılıyorum	%51,9
6	Öğretmenler yeniliğe açık olarak derslerin işlenişinde çeşitli yöntemler kullanmaktadır.	Kesinlikle Katılıyorum	%45,5
7	Okulda yabancı kişilere karşı güvenlik önlemleri alınmaktadır.	Katılıyorum	%33,3
8	Okulda bizleri ilgilendiren kararlarda görüşlerimiz dikkate alınır.	Katılıyorum	%58,3
9	E-Okul Veli Bilgilendirme Sistemi ile okulun internet sayfasını düzenli olarak takip ediyorum.	Katılıyorum	%51,5
10	Çocuğumun okulunu sevdiğini ve öğretmenleriyle iyi anlaştığını düşünüyorum.	Kesinlikle Katılıyorum	%48,5
11	Okul, teknik araç ve gereç yönünden yeterli donanıma sahiptir.	Katılıyorum	%28
12	Okul her zaman temiz ve bakımlıdır.	Katılıyorum	%57,6
13	Okulun binası ve diğer fiziki mekânlar yeterlidir.	Katılıyorum	%43,4
GENEL DEĞERLENDİRME			

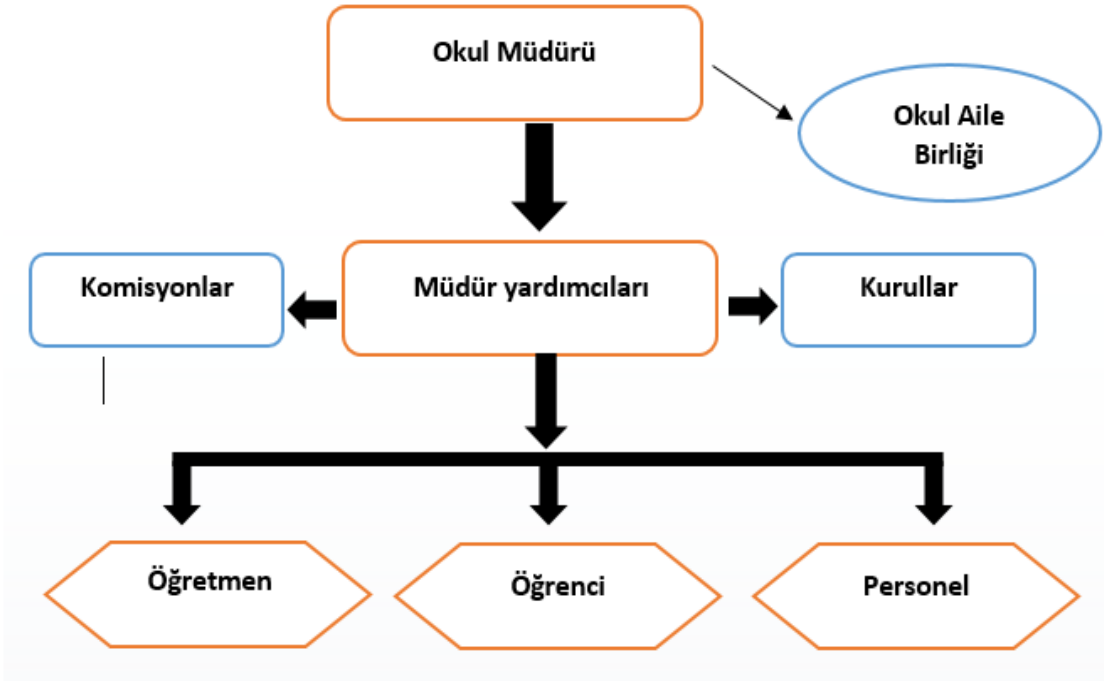
Yapılan veli memnuniyet anketi sonucunda velilerimizin genel memnuniyet düzeyinin yüksek olduğu görülmektedir. Velilerimiz en çok öğretmenlerin ilgi ve eğitiminden, ılımlı okul ortamından memnun olduklarını belirtmişlerdir.

2.7. Okul/Kurum İçi Analiz

2.7.1. Okul / Kurum Teşkilat Şeması

Bu bölümde kurumumuzu oluşturan paydaşlara yönelik teşkilat şeması verilmiştir.

Şekil 1:Okul / kurum Teşkilat Şeması



2.7.2. Kurum içi analiz

Stratejik Planın uygulanabilirlik seviyesinin yüksek olması açısından kurum analizi önemli yer tutmaktadır. Etkili bir okul/kurum içi analiz süreci; okul/kurumun kaynaklarını, varlıklarını, özelliklerini, yeterliliklerini, yeteneklerini, fırsat alanlarını ve başarısızlıklarını belirlemek için okul/kurumun içinde etkileşime giren tüm bileşenlerinin değerlendirildiği bir süreçtir.

Tablo 9.Okul/Kurum İçi Analiz İçerik Tablosu

Okul/Kurum İçi	Analiz İçerik Tablosu
Öğrenci sayıları	Sınıf kademeleri, meslek alan dalları, kaynaştırma öğrencileri, yabancı uyruklu öğrenciler gibi demografik özelliklere dair detaylı sınıflandırmaları kapsamalıdır. e-Okul kayıtları kullanılarak hazırlanabilir.
Akademik başarı verileri	e-Okul kayıtları kullanılarak erişim sağlanabilir.
Sosyal-kültürel-bilimsel vesportif başarı verileri	Belirtilen alanlarda yarışma ödülleri ya da lisansları olan öğrencilere dair sayısal verileri kapsamalıdır.
Öğrenme stilleri envanteri	Sınıf rehber öğretmenleri tarafından uygulanır.
Devam-devamsızlık verileri	e-Okul kayıtları kullanılarak erişim sağlanabilir. Aynı zamanda okul rehberlik servisi tarafından devamsızlık nedenleri anketi uygulanarak detaylı bir analiz gerçekleştirilmesi önerilmektedir.
Okul disiplinini etkileyenfaktörler anketi	Okul rehberlik servisi tarafından uygulanmaktadır.
İnsan kaynakları verileri	İdareci, öğretmen ve destek personeline dair sayısal veriler, lisans ya dayüksek lisans programlarından mezuniyet durumlarını da kapsamalıdır.
Öğretmenlerin hizmetçi eğitime katılma oranları	MEBBİS verileri kullanılarak erişim sağlanabilir.
Öğrenme ortamı verileri	Okulun fiziki yapısına (ana ve ek binalar, kapalı spor salonu vb.) ve öğrenme ortamlarına (sınıf sayısı, laboratuvar ve kütüphane vb.) dair verileri içermelidir.

Tablo 1: Sınıflara ve cinsiyete göre öğrenci sayıları

SINIFI	KIZ	ERKEK	Toplam
Anasınıfı A/B	8	11	19
1.Sınıf	11	7	18
2.Sınıf	8	9	17
3.Sınıf	9	8	17
4.Sınıf	8	5	13
TOPLAM	44	40	84

Tablo 2: Kaynaştırma öğrenci sayısı

SINIFI	KIZ	ERKEK	Toplam
1.Sınıf	1		1

2.7.2. İnsan Kaynakları

Okulumuzun temel girdilerine ilişkin bilgiler altta yer alan okul künyesine ilişkin tabloda yer almaktadır.

Tablo 3: Çalışanların Eğitim Düzeyi ve Cinsiyetine Göre Dağılımı

	DOKTORA			YÜKSEK LİSANS			LİSANS			ÖNLİSANS			LİSE VE ALTI		
	E	K	T	E	K	T	E	K	T	E	K	T	E	K	T
Okul Müdürü				1											
Müdür Yardımcıları					1										
Sınıf Öğretmenleri					1			3							
Branş Öğretmen								1							
Ana Sınıfı Öğretmeni					1			1							
İdari Personeller															
Yardımcı Personeller															
Güvenlik Görevlisi															
TOPLAM				1	3			5							

Tablo 13: İdari Personelin Hizmet Süresine İlişkin Bilgiler

Hizmet Süreleri	2023Yılı İtibarıyla	
	Kişi Sayısı	%
1 Yıl		
2-3 Yıl		
4 Yıl	2	
5 Yıl ve fazlası	1	

Tablo 14: Öğretmenlerin Hizmet Süreleri

Hizmet Süreleri	Branşı	Kadın	Erkek	Hizmet Yılı	Toplam
1-3 Yıl	Anasınıfı Öğretmeni	1		1	1
4-6 Yıl	İngilizce Öğretmeni	1		4	1
7-10 Yıl	AnaSınıf Öğretmeni	1		10	1
11-15 Yıl	Sınıf Öğretmeni	4		15	4
16-20 Yıl					
20 yıl ve üzeri					

Tablo 15: Yönetici ve öğretmenlerin katıldıkları hizmet içi eğitim faaliyeti sayısı

Adı ve Soyadı	Branşı	Katıldığı Hizmet İçi Eğitim Sayısı			
		2021	2022	2023	Toplam
MEHMET BOZDOĞAN	MÜDÜR	5	8	2	15
GÜLŞAH ÇINAR	MÜDÜR YARDIMCISI	5	8	1	14
MESUDE CANKARA	SINIF ÖĞRETMENİ	2	4	5	11
ZELİHA AKILLI	SINIF ÖĞRETMENİ	2	4	5	11
SERİFE TOZCU	SINIF ÖĞRETMENİ	2	4	5	11
AYŞE KARAASLAN	SINIF ÖĞRETMENİ	2	4	5	11
BURCU GÜL	ANASINIFI ÖĞRETMENİ	2	2	3	7

Tablo 16: Okul/Kurumda Oluşan Öğretmen Sirkülasyon Durumu

	Okul/Kurumdan Ayrılan Öğretmen Sayısı			Okul/Kurumda Göreve Başlayan Öğretmen Sayısı		
	2021	2022	2023	2021	2022	2023
TOPLAM	2	1		2	2	

Tablo 17: Kurumdaki Mevcut Hizmetli/ Memur/ Yardımcı Personel Sayısı

1	Görevi	Erkek	Kadın	Eğitim Durumu	Hizmet	Toplam
					Yılı	
	Geçici Personel	1	1	LİSE	6 AY	2

2.7.3. Donanım ve Teknolojik Kaynaklarımız

Teknolojik kaynaklar başta olmak üzere okulumuzda bulunan çalışır durumdaki donanım malzemesine ilişkin bilgiye alttaki tabloda yer verilmiştir.

Tablo 18: Teknolojik Araç-Gereç Durumu

Araç-Gereçler	Mevcut	İhtiyaç
Etkileşimli Tahta	7	
Masaüstü bilgisayar	2	
Dizüstü bilgisayar	1	
Fotokopi Makinesi	2	
Yazıcı	1	
Televizyon	1	
Projeksiyon cihazı	1	
Güvenlik Kamerası	1	

Tablo 19: Fiziki Mekân Durumu

Fiziki Mekân	Var	Yok	Adedi	İhtiyaç	Açıklama
Derslik Sayısı			6		
Öğretmen Çalışma Odası	*				
Ekipman Odası	*				
Kütüphane	*				
Tasarım Atölyesi	*				
Fen Laboratuvarı	*				
Basketbol Sahası	*				
Yemekhane	*				

2.7.4. Mali Kaynaklar

Kurumumuzun mali kaynakları, bütçe büyüklüğü, döner sermaye, okul-aile birliği gelirleri, kantin vb. gelirler ve harcama kalemleri aşağıda verilen tabloda belirtilmiştir.

Tablo 40: Gelir-Gider Tablosu (2023 yılı)

HARCAMA KALEMLERİ	GİDER	GELİR
Temizlik	7800	7800
Küçük Onarım	6000	6000
Kırtasiye	12500	12500
TOPLAM	26100	26100

Tablo 21: Kaynak Tablosu

Kaynaklar	2024	2025	2026	2027	2028
Genel Bütçe	26000	28000	30000	33000	36000

2.7.5. İstatistik Veriler

Tablo 22: Yıllara göre öğrenci sayısı

	2020- 2021		2021- 2022		2022-2023	
	K	E	K	E	K	E
ÖĞRENCİ SAYISI	32	20	35	30	44	49
TOPLAM	52		65		94	

Tablo 23: Okulda Kurulan Kulüpler

Kulüp Adı	Öğrenci Sayısı (2023)	Danışman Öğretmen Sayısı
Temizlik Sağlık Ve Beslenme Kulübü	18	1
Yeşilay Kulübü	17	1
Gezi,Tanıtma ve Turizm Kulübü	15	1
Sivil Savunma Kulübü	13	1
Zeka Oyunları Kulübü	17	1

Tablo 24: Kurumda Gerçekleştirilen Faaliyet Sayıları

Faaliyetler	2020- 2021	2021- 2022	2022-2023
Belirli Gün ve Haftalara Yönelik Kutlamalar	9	10	13
Piknik	1	1	1
Müze gezisi		1	1
Kermes		2	2
Sınıflar arası spor turnuvaları	1	2	2
Münazara		1	2
Okuma yarışması	1	2	3
Sergi	1	1	1
TOPLAM	13	20	24

Tablo 25: Yemekhaneden faydalanan öğrenci sayısı

	Yemekhane Kapasitesi	Yemekhaneden Faydalanan Öğrenci Sayısı	Yemekhane Kullanım Oranı
2021	50	65	%100
2022	50	68	%100
2023	50	76	%100

2.8. Dış Çevre Analizi (PESTLE)

Okulumuzun temel istatistiklerinde verilen okul künyesi, çalışan bilgileri, bina bilgileri, teknolojik kaynak bilgileri ile kurumumuz çalışanları ile yapılan toplantılar ve paydaş anketleri sonucunda ortaya çıkan sorun ve gelişime açık alanlar, iç ve dış faktör olarak değerlendirilerek güçlü ve zayıf taraflar ile fırsat ve tehditler belirlenmiştir. Yapılan değerlendirmeler ile algıyı ölçen anketlerden çıkan sonuçlar aşağıda belirtilmiştir.

<u>Politik-Yasal Etkenler</u>	<u>Ekonomik Etkenler</u>
<ul style="list-style-type: none">➤ Hükümetin göç politikası➤ Okul-Aile birliği➤ Tasarruf tedbirleri➤ Zorunlu eğitim➤ Deprem Yönetmeliği	<ul style="list-style-type: none">➤ Velilerin ekonomik düzeyinin zayıf olması➤ Okulun binasının eksiklikleri nedeni ile tadilat gerektirmesi➤ Okul giderinin gelirinden fazla olması➤ Ülkedeki ekonomik dalgalanmanın gelir/gider durumunu olumsuz etkilemesi
<p><u>Sosyal- Kültürel Etkenler</u></p> <ul style="list-style-type: none">➤ Ailelerin eğitim düzeyinin çoğunlukla düşük olması➤ Velilerin özel eğitim konusunda bilinçsiz olmaları➤ Toplumda dezavantajlı bireylere yönelik farkındalığın halen düşük olması➤ Özel eğitime ihtiyacı olan bireylerin eğitiminde gerekli desteğin sağlanamaması➤ Velilerin genel olarak eğitime önem vermesi➤ Velilerin eğitim-öğretim sürecinde öğretmene müdahale etmeye <p><u>Çevresel Etkenler</u></p> <ul style="list-style-type: none">➤ İlimizin deprem bölgesinde olması➤ Okulumuzun ulaşımının kolay olması➤ İlimizde kış mevsiminin yumuşak geçmesi➤ İlimizde yaz mevsiminin erken başlaması ve sıcak geçmesi çalışmaları,beklentilerinin yüksek olması.	<p><u>Teknolojik Etkenler</u></p> <ul style="list-style-type: none">➤ Tüm sınıflarımızda etkileşimli tahta olması➤ Güvenlik kameralarının tam olması➤ Sınıflarda klima olması ,➤ Öğretmenlerin dijital yeterliliklerinin iyi düzeyde olması➤ Öğrencilerde artan dijital bağımlılık➤ Öğrencilerin dijital yeterliliklerinin düşük olması,bu konuda müfredatın ve öğretmenin yetersiz kalması➤ Okulumuzda BT laboratuvarının olmaması

2.9. GZFT (Güçlü, Zayıf, Fırsat, Tehdit) Analizi

Okulumuzun temel istatistiklerinde verilen okul künyesi, çalışan bilgileri, bina bilgileri, teknolojik kaynak bilgileri ve gelir gider bilgileri ile paydaş anketleri sonucunda ortaya çıkan sorun ve gelişime açık alanlar iç ve dış faktör olarak değerlendirilerek GZFT tablosunda belirtilmiştir.

İç Çevre		Dış Çevre	
Güçlü Yönler	Zayıf Yönler	Fırsatlar	Tehditler
<ul style="list-style-type: none">➤ Öğrencilerin okulda kendilerini güvende hissetmeleri ,➤ Veli, öğretmen ve öğrencilerin okulu içi iletişimden ve okul ortamından memnun olmaları.➤ Öğrencilerin öğretmenlerini sevmeleri,➤ Öğretmenlerin yeniliğe açık ve istekli ders anlatmaları➤ Okulumuzda sosyal etkinlik ve faaliyetlerin olması➤ Okul bahçesinde öğrencilerin oynayabileceği alanların geniş olması➤ Öğretmenlerimiz teknolojiyi yakından takip etmeleri ve eğitim uygulamalarında kullanmaları➤ Öğretmenlerin sosyal ve kültürel faaliyetlere önem vermeleri.	<ul style="list-style-type: none">➤ Okulumuzda rehber öğretmenin olmaması➤ Okulun girişinde güvenlik görevlisinin olmaması➤ Okulumuzun alt yapı eksikliği nedeniyle elektrik ve su tesisatlarında sürekli arıza olması➤ Bahçenin ortaokulla birlikte kullanılması	<ul style="list-style-type: none">➤ Okul aile birliğinin aktif olarak çalışması➤ Bakanlığın temizlik ve kırtasiye ihtiyaçları verdiği ödenekler➤ Bakanlığın sosyo-kültürel faaliyetleri arttırıcı etkinlik ve projelere ağırlık vermesi➤ Her sınıfta akıllı tahtanın olması➤ Okul bahçemizin yapılan etkinlikler ve öğrenciler için yeterince büyük olması.	<ul style="list-style-type: none">➤ Velilerimizin sosyo-ekonomik düzeylerinin düşük olması➤ Okulumuzun merkeze olan uzaklığı➤ Müfredatın sık değişmesi➤ Velilerin sosyo-ekonomik düzeylerinin düşük olması

BÖLÜM 3: MİSYON, VİZYON VE TEMEL DEĞERLER

Okul Müdürlüğümüzün Misyon, vizyon, temel ilke ve değerlerinin oluşturulması kapsamında öğretmenlerimiz, öğrencilerimiz, velilerimiz, çalışanlarımız ve diğer paydaşlarımızdan alınan görüşler, sonucunda stratejik plan hazırlama ekibi tarafından oluşturulan Misyon, Vizyon, Temel Değerler; Okulumuz üst kurulana sunulmuş ve üst kurul tarafından onaylanmıştır.

3.1.MİSYONUMUZ

Atatürkçü düşünce sistemini davranış haline getirmiş çağdaş, demokratik, lider özelliklerine sahip, kendisi, ailesi ve çevresiyle barışık, başkalarıyla iyi ilişkiler kuran, hoşgörülü, paylaşmayı bilen, dürüst, erdemli, mutlu, okuduğu okula bağlı, vatanını ve milletini seven, çevre koruma bilinci olan öğrenciler yetiştirmektir. Yetiştirdiğimiz öğrencinin geleceğinin bizim geleceğimiz olduğuna inanarak tüm çalışmalarımızı planlayıp, uyguluyoruz. Okulumuzun idareci, öğretmen, veli ve öğrencileriyle birlikte bir takım olduğumuz bilinciyle başarıya ulaşacağız.

3.2.VİZYONUMUZ

Okulumuz bilim , sanat ve kültür merkezidir. Okulun sadece bir öğretim değil, aynı zamanda eğitim yuvası olduğunu fark ettirmek ve günlük hayatta uygulanmasını sağlamaktır.

3.3.TEMEL DEĞERLERİMİZ

- ✓ Atatürk'ün 'Hayatta en gerçek yol gösterici bilim ve fendir' ilkesini esas alırız.
- ✓ Her öğrencimizin farklı ve özel bir birey olduğunu düşünürüz.
- ✓ Başarı için ekip çalışmasının gerekli olduğunun bilincindeyiz.
- ✓ Öğretmen-aile-öğrenci işbirliğinin önemini biliriz.
- ✓ Öğrencilerimize öğretimle birlikte eğitimin de verilmesini sağlarız.
- ✓ Sosyal, kültürel, sportif etkinliklerle öğrencilerin 'özgüven, dayanışma ve birliktelik'duygularını güçlendirir.

BÖLÜM 4: AMAÇ, HEDEF VE EYLEMLER

TEMA	EĞİTİM VE ÖĞRETİME ERİŞİM							
Amaç 1	Eğitime erişim ve fırsat eşitliği çerçevesinde kayıt bölgesinde yer alan öğrencilerin etkin bir şekilde eğitim-öğretim sürecine dâhil olmaları ve devamları sağlanacaktır							
Hedef 1.1	Kayıt bölgesinde yer alan öğrencilerin okula devam oranlarının artırılması sağlanacaktır.							
Performans Göstergeleri	Hedefe Etkisi (%)	Plan Dönemi Başlangıç Değeri	2024	2025	2026	2027	2028	İzleme/ raporlama sıklığı
PG 1.1.1: 20 gün ve üzeri özürsüz devamsızlık yapan öğrenci oranı	%40	%10	%5	%1	%0	%0	%0	İ: 6 ayda birR: Yılda 1
PG.1.1.2. Okula yeni başlayan öğrencilerden oryantasyon programına dahil olanların oranı (%)	%50	%60	%80	%90	%100	%100	%100	İ: 6 ayda birR: Yılda 1
PG.1.1.3 Uyum problemi yaşayan öğrencilerle gerçekleştirilen görüşme sayısı	%30	3	4	5	9	15	15	İ: 6 ayda birR: Yılda 1
Sorumlu Birim	Okul İdaresi							
İş Birliği Yapılacak Birim(ler)	Mahalle Muhtarlığı							
Stratejiler	S-1.1.1. Öğrencilerin devamsızlık nedenleri tespit edilerek devamsızlığın neden olan etmenler tespit edilecektir. S-1.1.2. Sınıf öğretmenleri aracılığı ile sürekli devamsızlık yapan öğrencilerle ve velilerle görüşülerek okul tarafından çözülebilecek sorunların giderilmesi sağlanacaktır.							
Riskler	Deprem etkisinden dolayı göçlerin meydana gelmesi							
Maliyet Tahmini	0							
Tespitler	Bilinçsiz ailelerin eğitime bakış açısı							
İhtiyaçlar	Devamsız öğrencilerin ailelerine ulaşarak bilgilendirilmesi, Aile Eğitim Seminerleri Uyum haftası çalışmalarını etkin bir şekilde geçirebilmek .Devamsızlığın önlenmesi ve öğrenme kayıplarının giderilmesi için rehberlik çalışmalarının artırılması.							

TEMA	EĞİTİM VE ÖĞRETİME ERİŞİM							
Amaç 2	Eğitime erişim ve fırsat eşitliği çerçevesinde kayıt bölgesinde yer alan öğrencilerin etkin bir şekilde eğitim-öğretim sürecine dâhil olmaları vedevamları sağlanacaktır							
Hedef 2.1	Okul öncesi eğitime erişim arttırılacaktır							
Performans Göstergeleri	Hedefe Etkisi (%)	Plan Dönemi Başlangıç Değeri	2024	2025	2026	2027	2028	İzleme/ raporlama sıklığı
PG.2.2.1 Aday kayıttaki bir sonraki yıl ilkokula başlayacak olan çocuklardan okula kayıt olanların oranı	%80	%91	%95	%98	%100	%100	%100	İ: 6 ayda bir R: Yılda 1
PG.2.2.2. Tüm dersliklerin doluluk oranı (%)	%10	%91	%95	%98	%100	%100	%100	İ: 6 ayda bir R: Yılda 1
PG.2.2.3 Uyum problemi yaşayan öğrencilerle gerçekleştirilen görüşme sayısı	%10	%91	%95	%98	%100	%100	%100	İ: 6 ayda bir R: Yılda 1
Sorumlu Birim	Okul İdaresi							
İş Birliği Yapılacak Birim(ler)	Mahalle Muhtarlığı							
Stratejiler	<p>S-1.2.1 Kayıt döneminde bir sonraki yıl ilkokula başlayacak olan çocuklar başta olmak üzere, tüm çocukların aileleri ile iletişime geçilerek okul öncesi eğitime kayıtlı ilgili gerekli bilgilendirme yapılacaktır.</p> <p>S-1.2.2 Okul öncesi eğitimde ebeveyn bilgilendirme çalışmaları yapılacaktır.</p> <p>S-1.2.3 Tüm derslikler tam kapasite kullanılacaktır.</p> <p>S-1.2.4 Aileye düşen maliyeti azaltmaya yönelik iş birliği geliştirilecektir</p>							
Riskler	Depremin etkisinden dolayı göçlerin meydana gelmesi							
Maliyet Tahmini	0							
Tespitler	Ailelerin okul öncesi eğitime gerekli önemi vermemeleri Okul öncesi eğitimin ailelere maliyetli gelmesi							
İhtiyaçlar	Aile Eğitim Seminerleri verilerek okul öncesi eğitimin öneminin vurgulanması Ana sınıfı için kırtasiye ve beslenme konusunda işbirlikçi çalışmalar yapılması							

TEMA	EĞİTİM VE ÖĞRETİMDE KALİTE							
Amaç 3	Temel eğitimde öğrencilerin kaliteli eğitime erişimleri fırsat eşitliği temelinde artırılarak bilişsel, duyuşsal ve fiziksel olarak çok yönlü gelişimleri sağlanacak ve temel hayat becerilerini edinmiş öğrenciler yetiştirilecektir.							
Hedef 3.1	Öğrencilerin bilimsel, kültürel, sanatsal, sportif ve toplum hizmet alanlarında ders dışı etkinliklere katılım oranı artırılacaktır.							
Performans Göstergeleri	Hedefe Etkisi (%)	Plan Dönemi Başlangıç Değeri	2024	2025	2026	2027	2028	İzleme/ raporlama sıklığı
PG.3.2.1 Okulda bir eğitim-öğretim döneminde bilimsel ,kültürel, sanatsal ve sportif alanlarda en az bir faaliyete katılan öğrenci oranı (%)	%40	5	30	50	100	200	250	İ: 6 ayda birR: Yılda 1
PG.3.2.2. Bir eğitim ve öğretim yılında en az bir sosyal sorumlulukve toplum hizmeti çalışmalarına katılan öğrenci oranı (%)	%40	30	30	50	100	200	250	İ: 6 ayda birR: Yılda 1
PG.3.2.3. Bir eğitim ve öğretim yılında yerel, ulusa ve ulararası proje,yarışma vb. etkinliklere katılan öğrenci oranı	%10							İ: 6 ayda birR: Yılda 1
PG 3.2.4. Okulda bir eğitim öğretim yılında geleneksel çocuk oyunları altbaşlığında en az bir faaliyete katılan öğrenci oranı								İ: 6 ayda birR: Yılda 1

Sorumlu Birim	Okul İdaresi
İş Birliği Yapılacak Birim	Sınıf Öğretmenleri
Stratejiler	S. 2.2.1. Her bir öğrencinin bir kulüp faaliyetinde aktif olarak yer alması sağlanarak kulüp faaliyetlerinin etkinliği artırılacaktır. S. 2.2.3. Okul bünyesinde yarışmalar düzenlenecektir. S. 2.2.4. Okul bahçeleri çocukların geleneksel oyunlarla vakit geçirmelerini sağlayacak ve gelişimlerini destekleyecek şekilde etkin olarak kullanılacaktır
Maliyet	0
Tespitler	Ailelerin okul öncesi eğitime gerekli önemi vermemeleri,Okul öncesi eğitimin ailelere maliyetli gelmesi
İhtiyaçlar	Ailelerin sosyal faaliyetler katılımı gereksiz görmeleri Dezavantajlı çevreden gelen öğrencilerin sosyal faaliyetlerdeki başarısının düşük olması

TEMA	EĞİTİM VE ÖĞRETİMDE KALİTE							
Amaç 3	Öğrencilerin eğitim öğretime etkin katılımlarıyla donanımlı olarak bir üstöğrenime geçişi sağlanacaktır.							
Hedef 3.1	Okulda okuma kültürünü geliştirecek faaliyetlere yer verilerek öğrencilerin okuma-anlama becerilerinin gelişmesi sağlanacaktır.							
Performans Göstergeleri	Hedefe Etkisi (%)	Plan Dönemi Başlangıç Değeri	2024	2025	2026	2027	2028	İzleme/ raporlama sıklığı
PG 3.3.1 Öğrenci başına okunan kitap sayısı	%50	15	30	30	40	40	40	İ: 6 ayda bir R: Yılda 1
PG3.3.2. Okulda öğrencilerin Türkçe dil becerilerini geliştirmeye yönelik düzenlenen etkinlik, proje ,yarışma sayısı	%50	4	5	6	8	8	8	İ: 6 ayda bir R: Yılda 1
Sorumlu Birim	Okul idaresi							
İş Birliği Yapılacak Birim(ler)	Sınıf Öğretmenleri							
Stratejiler	<p>S.3.3.1. Okul ve sınıf kütüphaneleri zenginleştirilerek, öğrencilerin kütüphaneden yararlanması sağlanacaktır.</p> <p>S.3.3.2. Türkçe dersinde ders saatinin bir bölümü okumaya ayrılacak ve okul müdürlüğünce planlanan zamanlarda okuma etkinlikleri düzenlenecektir.</p> <p>S.3.3.3. Okuma alışkanlığını kazandırmayı amaçlayan etkinlikler, yarışmalar, projeler .vb. çalışmalar yürütülecektir.</p>							
Riskler	Okuma-yazma bilmeyen ailelerin çok olması Bilinçli veli sayısının azlığı							
Maliyet Tahmini	0							
Tespitler	Okul kütüphanesinin öğrenciler tarafından aktif kullanılmaması Okul genelinde şiir, hikâye, okumaya yönelik yapılan yarışmaların az olması Öğrencilerin dijital bağımlılığının yüksek olması							
İhtiyaçlar	Okul bünyesinde okuma alışkanlığını teşvik eden etkinlik, yarışma vb çalışmalar düzenlenmesi Okul kütüphanesinin aktif kullanımının artırılması Rehberlik Servisi tarafından dijital bağımlılıkla ilgili bilgilendirmeyapılması.							

TEMA	EĞİTİM VE ÖĞRETİMDE KALİTE							
Amaç 3	Öğrencilerin eğitim öğretime etkin katılımlarıyla donanımlı olarak bir üstöğrenime geçişi sağlanacaktır.							
Hedef 3.2	Öğrenme kayıpları önleyici çalışmalar yapılarak azaltılacaktır.							
Performans Göstergeleri	Hedefe Etkisi (%)	Plan Dönemi Başlangıç Değeri	2024	2025	2026	2027	2028	İzleme/ raporlama sıklığı
PG.3.2.1. İlkokullarda Yetiştirme Programına (İYEP) dahil olan öğrencilerin Türkçe dersi kazanımlarına ulaşma oranı	%40	%60	%70	%80	%90	%90	%90	İ: 6 ayda bir R: Yılda 1
PG.3.2.2. İlkokullarda Yetiştirme Programına (İYEP) dahil olan öğrencilerin Matematik dersi kazanımlarına ulaşma oranı	%40	%60	%70	%80	%90	%90	%90	İ: 6 ayda bir R: Yılda 1
PG.3.2.3. 20 gün ve üzeri özürsüz devamsızlık yapan öğrenci oranı	%10	%4	%3	%1	%1	%1	%1	İ: 6 ayda bir R: Yılda 1
PG.3.2.4. 20 gün ve üzeri özürle devamsızlık yapan öğrenci oranı	%10	%7	%6	%3	%2	%2	%2	İ: 6 ayda bir R: Yılda 1
Sorumlu Birim	Okul idaresi							
İş Birliği Yapılacak Birim	Sınıf Öğretmenleri							
Stratejiler	<p>S.3.2.1. Öğrencilerin Türkçe dersindeki eksikleri tespit edilerek İYEP aracılığıyla akademik yeterliklerinin artırılması sağlanacaktır.</p> <p>S.3.2.2. Öğrencilerin matematik derslerindeki eksikleri tespit edilerek İYEP aracılığıyla akademik yeterliklerinin artırılması sağlanacaktır.</p> <p>S.3.2.3. Dijital platformlar aracılığıyla öğrencilerin tamamlayıcı ve destekleyici eğitim almaları sağlanacaktır.</p> <p>S.3.2.4. İYEP'in ders içeriklerine katkı sağlayacak etkinlik, okuma vb aktivitelerin zenginleştirilmesi sağlanacaktır.</p>							
Riskler	Programa katılacak öğretmenlerin azlığı							
Maliyet Tahmini	0							
Tespitler	İYEP'e katılan öğrencilerin devamsızlık yapmaları. İYEP'te dijital platformların yeterince kullanılmaması							
İhtiyaçlar	Programda kullanılacak materyal desteğinin sağlanması Velilerin programla ilgili bilinçlendirilmesi							

TEMA	KURUMSAL KAPASİTE							
Amaç 4	Eğitim ve öğretimin niteliğinin geliştirilmesi sağlanacaktır.							
Hedef 4.1	Temel eğitimde okulların niteliğini arttıracak uygulama ve çalışmalarayer verilecektir.							
Performans Göstergeleri	Hedefe Etkisi (%)	Plan Dönemi Başlangıç Değeri	2024	2025	2026	2027	2028	İzleme/ raporlama sıklığı
PG 4.1.1.İyileştirilen fiziki mekansayısı	%25	2	3	4	5	5	5	İ: 6 ayda birR: Yılda 1
PG 4.1.2 Okulda bir eğitim ve öğretim yılında geleneksel çocukoyunlarına yönelik olarak düzenlenen alan/mekân sayısı.	%20	1	5	5	5	6	6	İ: 6 ayda birR: Yılda 1
PG.4.1.3.Okulda düzenlemeyapılan atölye sayısı	%25	0	2	3	4	4	4	İ: 6 ayda birR: Yılda 1
PG.4.1.4.Okulda düzenleme yapılan açık hava oyun alanı sayısı	%20	1	5	5	5	6	6	1
Sorumlu Birim	Okul idaresi							
İş Birliği Yapılacak Birim(ler)	Çevre,Sağlık ve İl MüdürlüğüGençlik ve Spor İl Müdürlüğü							
Stratejiler	<p>S. 4.1.1.Fiziki mekânların iyileştirilmesi için kamu idareleri, belediyeler ve işverenlerle iş birlikleri yapılacaktır.</p> <p>S. 4.1.2 Atölye ve laboratuvarların iyileştirilmesi için sektör ile iş birlikleriyapılacaktır.</p> <p>S. 4.1.3. Okul bahçeleri geleneksel çocuk oyunlarına yönelikdüzenlenecektir.</p> <p>S. 4.1.4. Okulun eksiklikleri yerinde tespit edilerek zamanında ödenektalebinde bulunulacaktır</p>							
Riskler	Çevrenin sosya-kültürel yapısından dolayı verilen desteğin az olması							
Maliyet Tahmini	20000							
Tespitler	Bina içerisinde mevcut olan alanların fiziki açıdan yetersiz olması.							
İhtiyaçlar	Fiziki mekanları iyileştirilmesi için farklı kurum ve kuruluşlarla iş birliğiyapılması Okul içerisinde atölyeler için gerekli mekanların düzenlenmesi							

TEMA	KURUMSAL KAPASİTE							
Amaç 4	Eğitim ve öğretimin niteliğinin geliştirilmesi sağlanacaktır.							
Hedef 4.2	Kurum personellerinin mesleki gelişimlerinin artırılması sağlanacaktır.							
Performans Göstergeleri	Hedefe Etkisi (%)	Plan Dönemi Başlangıç Değeri	2024	2025	2026	2027	2028	İzleme/ raporlama sıklığı
PG.4.2.1 Yüz yüze hizmetçi eğitim alan yönetici sayısı	%25	2	3	5	6	7	8	İ: 6 ayda bir R: Yılda 1
PG 4.2.2 Yüz yüze hizmet içi eğitim alan öğretmen sayısı	%25	5	8	10	11	12	12	İ: 6 ayda bir R: Yılda 1
PG 4.2.3. Uzaktan hizmet içi eğitime katılan öğretmen sayısı	%25	5	8	10	11	12	12	İ: 6 ayda bir R: Yılda 1
PG.4.2.4. Ulusal-Uluslararası Projelere katılım sağlayan öğretmen sayısı	%25	1	1	3	3	4	4	İ: 6 ayda bir R: Yılda 1
Sorumlu Birim	Okul İdaresi, Sınıf Öğretmenleri, Anasınıf Öğretmenleri							
İş Birliği Yapılacak Birim(ler)	İl Milli Eğitim Müdürlüğü							
Stratejiler	<p>S. 4.1.1.Fiziki mekânların iyileştirilmesi için kamu idareleri, belediyeler ve işverenlerle iş birlikleri yapılacaktır.</p> <p>S. 4.1.2 Atölye ve laboratuvarların iyileştirilmesi için sektör ile iş birlikleri yapılacaktır.</p> <p>S. 4.1.3. Okul bahçeleri geleneksel çocuk oyunlarına yönelik düzenlenecektir.</p> <p>S. 4.1.4. Okulun eksiklikleri yerinde tespit edilerek zamanında ödenektelebinde bulunulacaktır</p>							
Riskler	Öğretmenleri yer değiştirmesi Öğretmenlerin hizmet içi eğitim faaliyetlerine katılımında isteksiz olmaları							
Maliyet Tahmini	20.000							
Tespitler	Hizmet içi eğitimlerin mesai saatleri ve hafta içi yapıldığında katılımın daha yüksek olması Ulusal Projelerle ilgili öğretmenlerin yeterince bilgi sahibi olmaması							
İhtiyaçlar	Öğretmenlere proje hazırlama ,yürütme ile ilgili hizmet içi eğitim kurslarının düzenlenmesi							

V. BÖLÜM: İZLEME VE DEĞERLENDİRME

Okulumuz Stratejik Planı izleme ve değerlendirme çalışmalarında 5 yıllık Stratejik Planın izlenmesi ve 1 yıllık gelişim planının izlenmesi olarak ikili bir ayrıma gidilecektir.

Stratejik planın izlenmesinde 6 aylık dönemlerde izleme yapılacak denetim birimleri, il ve ilçe millî eğitim müdürlüğü ve Bakanlık denetim ve kontrollerine hazır halde tutulacaktır.

Yıllık planın uygulanmasında yürütme ekipleri ve eylem sorumlularıyla aylık ilerleme toplantıları yapılacaktır. Toplantıda bir önceki ayda ***yapılanlar ve bir sonraki ayda yapılacaklar görüşülüp karara bağlanacaktır.***

KIRMACALI ŞEHİT MEHMET ÜNALDI İLKOKULU MÜDÜRLÜĞÜ
STRATEJİK PLAN ÜST KURULU İMZA SİRKÜSÜ

5018 sayılı Kamu Mali Yönetimi ve Kontrol Kanunu ve diğer mevzuatın zorunlu kıldığı Milli Egemenlik İlkokulu Müdürlüğü 2024-2028 Stratejik Planı ilgili birimlerin katkısıyla hazırlanmış ve 01.01.2023 tarihi itibarıyla yürürlüğe girmeye hazır hale getirilmiştir.

Stratejik planın uygulamaya geçebilmesi için kurum yöneticilerinin planda yer alan tüm amaç, hedef ve faaliyetleri benimsedikleri ve uygulama yükümlülüklerini kabul ettiklerini imza karşılığı beyan etmeleri gerekmektedir.

Buna göre tüm yöneticilerin aşağıdaki ifade doğrultusunda stratejik planı Melikgazi İlçe Milli Eğitim Müdürlüğü Makamına gönderilmek üzere imzalamaları gerekmektedir.

“Kırmacalı Şehit Mehmet Ünalı İlkokulu Müdürlüğü’nün 2024-2028 yılları arasını kapsayan stratejik planını inceledim, tüm stratejik planın stratejik amaçlar doğrultusunda uygulanması ile ilgili sorumluluk alanıma giren amaç hedef ve faaliyetlerin yürütülmesi konusunda tüm yasal sorumlulukları kabul ediyorum”

STRATEJİK PLAN ÜST KURULU			
SIRA NO	ADI SOYADI	GÖREVİ	İMZA
1	Mehmet BOZDOĞAN	OKUL MÜDÜRÜ	
2	Gülşah ÇINAR	MÜDÜR YARDIMCISI	
3	Ayşe KARAASLAN	ÖĞRETMEN	
4	Gülcan ÇETİN	OKUL AİLE BİRLİĞİ BAŞKANI	
5	İbrahim SAKALLI	OKUL AİLE BİRLİĞİ YÖNETİM KURULU ÜYESİ	

